

1

**T.C.
İSTANBUL VALİLİĞİ
ÇEKMEKÖY İLÇE MİLLİ EĞİTİM MÜDÜRLÜĞÜ**

**HÜSNÜ ÖZYEĞİN VAKFI
ALEMDAĞ TUNÇ ÇAPA ANADOLU LİSESİ**

STRATEJİK PLANI 2015 -2019

İstanbul,Haziran 2015

OKULUMUZUN DIŐTAN GÖRÜNÖMÜ



En önemli ve feyizli görevlerimiz, milli eğitim işleridir. Milli eğitim işlerinde mutlaka muzaffer olmak lazımdır. Bir milletin gerçek kurtuluşu ancak bu suretle olur.

Kemal ATATÜRK



Zafer “Zafer Benimdir” diyebilenin Başarı
“Başaracağım” diye başlayanın ve
“Başardım” diyebilenlerindir.

M. KemalAtatürk

İSTİKLAL MARŞI



Korkma, sönmez bu şafaklarda yüzen al sancak;
Sönmeden yurdumun üstünde tüten en son ocak.
O benim milletimin yıldızıdır, parlayacak;
O benimdir, o benim milletimindir ancak.

Çatma, kurban olayım, çehreni ey nazlı hilal!
Kahraman ırkıma bir gül! Ne bu şiddet, bu celal?
Sana olmaz dökülen kanlarımız sonra helal...
Hakkıdır, hakk'a tapan, milletimin istiklal!

Ben ezelden beridir hür yaşadım, hür yaşarım.
Hangi çılgın bana zincir vuracakmış şaşarım!
Kükremiş sel gibiyim, bendimi çiğner, aşarım.
Yırtarım dağları, enginlere sığam, taşarım.

Garbin afakını sarmışsa çelik zırhlı duvar,
Benim iman dolu göğsüm gibi serhaddim var.
Ulusun, korkma! Nasıl böyle bir imanı boğar,
'Medeniyet!' dediğin tek dişi kalmış canavar?

Arkadaş Yurduma alçakları uğatma, sakın.
Siper et gövdeni, dursun bu hayasızca akın.
Doğacaktır sana va'ettiği günler hakk'ın...
Kim bilir, belki yarın, belki yarından da yakın.

Bastığın yerleri 'toprak!' diyerek geçme, tanı:
Düşün altında binlerce kefensiz yatanı.
Sen şehit oğlusun, incitme, yazıktır, atanı:
Verme, dünyaları alsan da, bu cennet vatanı.

Kim bu cennet vatanın uğruna olmaz ki feda?
Şüheda fışkıracak toprağı sıksan, şühedal!
Canı, cananı, bütün varımı alsın da hüda,
Etmesin tek vatanımdan beni dünyada cüda.

Ruhumun senden, ilahi, şudur ancak emeli:
Değmesin mabedimin göğsüne namahrem eli.
Bu ezanlar-ki şahadetleri dinin temeli,
Ebedi yurdumun üstünde benim inlemeli.

O zaman vecd ile bin secde eder -varsa- taşım,
Her cerihamdan, ilahi, boşanıp kanlı yaşım,
Fışkırır ruh-i mücerred gibi yerden naşım;
O zaman yükselerek arşa değer belki başım.

Dalgalar sen de şafaklar gibi ey şanlı hilal!
Olsun artık dökülen kanlarımın hepsi helal.
Ebediyen sana yok, ırkıma yok izmihlal:
Hakkıdır, hür yaşamış bayrağımın hürriyet;
Hakkıdır, hakk'a tapan, milletimin istiklal!

Mehmet Akif Ersoy

GENÇLİĞE HİTABE



Ey Türk gençliği!

Birinci vazifen, Türk istiklâlini, Türk Cumhuriyeti'ni, ilelebet muhafaza ve müdafaa etmektir. Mevcudiyetinin ve istikbalinin yegâne temeli budur. Bu temel, senin en kıymetli hazinendir. İstikbalde dahi, seni bu hazineden mahrum etmek isteyecek dahilî ve harici bedhahların olacaktır. Bir gün, istiklâl ve Cumhuriyet'i müdafaa mecburiyetine düşersen, vazifeye atılmak için, içinde bulunacağın vaziyetin imkân ve şerâitini düşünmeyeceksin! Bu imkân ve şerâit, çok namüsaid bir mahiyette tezahür edebilir. İstiklâl ve Cumhuriyetine kastedecek düşmanlar, bütün dünyada emsali görülmemiş bir galibiyetin mümessili olabilirler. Cebren ve hile ile aziz vatanın bütün kaleleri zaptedilmiş, bütün tersanelerine girilmiş, bütün orduları dağıtılmış ve memleketin her köşesi bilfiil işgal edilmiş olabilir. Bütün bu şerâitten daha elîm ve daha vahim olmak üzere, memleketin dahilinde, iktidara sahip olanlar gaflet ve dalâlet ve hattâ hıyanet içinde bulunabilirler. Hattâ bu iktidar sahipleri, şahsî menfaatlerini, müstevlîlerin siyasi emelleriyle tevhid edebilirler. Millet, fakr-ü zaruret içinde harap ve bîtap düşmüş olabilir.

Ey Türk istikbalinin evlâdı! İşte, bu ahval ve şerâit içinde dahi vazifen, Türk istiklâl ve Cumhuriyetini kurtarmaktır!

Muhtaç olduğun kudret, damarlarındaki asil kanda mevcuttur!

Gazi Mustafa Kemâl ATATÜRK

20 Ekim 1927



SUNUŞ

Bütün sosyal sistemler, varlıklarını etkin bir şekilde sürdürebilmek için kendilerini yenilemek ve değişen koşullara uyum sağlamak zorundadır. Eğitim sisteminin de kendini yenilemesi, dünyadaki değişme ve gelişmelere paralel olarak en önemli alt yapısını oluşturan okulların yeniden yapılandırılması, ülkenin kalkınmasını sağlayacak eğitilmiş beyin gücünü yetiştirmek bakımından büyük önem taşımaktadır.

Okul Gelişim Yönetim Ekibimiz okulumuza özgü “**STRATEJİK PLANI (2015-2019)**” hazırlamış ve OGYE tarafından son şekli verilerek uygulamaya konmuştur. Stratejik plan ile okulumuzun plânlı gelişiminin yanında , sistemli bir yaklaşımla öğrencilere ; çok yönlü , soyut , eleştirel , yaratıcı , özgür düşünme , problem çözme ve iletişim becerileri kazandırılarak kendilerini kanıtlamaları amaçlanmaktadır.

Stratejik planımızda ayrıcalıklı okullar ve seçilmiş öğrenciler yerine “ **Her öğrenci öğrenebilir.**” inancıyla bütün öğrencilerin başarısını arttırmak ön plâna çıkarılmıştır. Stratejik planımızda eğitimde yükselen değerler olan; **öğrenci merkezli eğitim anlayışı, istenilen niteliklerdeki öğrenci çıktısına ulaşma, sürekli ve plânlı gelişimle** okullardaki anlayış ve işleyişin değişmesi hedeflenmiştir.

Bu süreçte, paylaşımcı, etkili bir yönetim anlayışı ile sürekli bir iş birliğine dayalı ekip çalışmasının okul kültürüne yerleşmesi gerekmektedir. Bu da öğrencilere “ **öğrenmeyi öğreten**” eğitimde kalitenin vazgeçilmez koşulu ve sınıfın lideri olan öğretmenlerle okuldaki öğrenmeyi etkili ve anlamlı kılan , işleri kolaylaştıran lider yöneticilerin çabalarıyla mümkün olabilecektir. Okulumuzu daha etkili, verimli ve çağdaş bir yapılanma sürecine çekmek, öğrencilerimize bilgi toplumunun gereği olan tüm davranışları kazandırmak yolunda çalışacağına inandığım Hüsnü Özyeğin Vakfı Alemdağ Tunç Çapa Anadolu Lisesi öğretmenlerine başarılar diliyorum.

Soner ÖZTÜRK

Okul Müdürü

ÇEKMEKÖY KAYMAKAMLIĞI
HÖV ALEMDAĞ TUNÇ ÇAPA ANADOLU LİSESİ MÜDÜRLÜĞÜ
2015-2019 STRATEJİK PLAN ÜST KURULU

Millî Eğitim Bakanlığının 16/09/2013 tarihli ve 2013/26 no'lu genelgesi doğrultusunda Stratejik Plan Hazırlama Ekibi tarafından hazırlanan HÖV Alemdağ Tunç Çapa Anadolu Lisesi Müdürlüğü 2015-2019 Stratejik Planı incelenerek 11/09/2015 tarihinde Stratejik Plan Üst Kurulunca onaylanmıştır.

Soner ÖZTÜRK
Okul Müdürü

Ahmet KÖSE
Müdür Yardımcısı

Zekeriyya AYGÜN
Rehber Öğretmen

Deyiş YILDIRAN
Edebiyat Öğretmeni

ÖNSÖZ

Bu Stratejik planın esas amacı, okulumuzun güçlü ve zayıf yönleri ile yakın çevresinde bulunan fırsat ve tehditleri dikkate alarak, eğitim alanında beklenen kalite standartlarına ulaşmamızı sağlayacak yeni stratejiler belirleyip ve bu stratejiler ışığında yapılması planlanan etkinlik ve hedeflerin gösterilmesini sağlamaktır.

Okul Gelişim ve Yönetim ekibimiz, stratejik planı hazırlamak için birçok kez bir araya gelmiş, görev dağılımları yapılarak çalışmalarına başlamıştır. Öncelikle Geçmişte okulumuz için hazırlanan stratejik plan incelenmiş ve ekip tarafından gerçekleştirilme derecesi değerlendirilmiştir. Burada ki amaç yeni yapılacak stratejik planın uygulanabilir ve gerçekçi olmasını sağlamaya çalışmaktır. Bununla birlikte okulumuzun hedeflerini belirlemede katkısı olacağını düşündüğümüz, öğrenci ve öğretmen anketleri ile velilerimizden sözlü olarak aldığımız fikirler dikkate alınarak stratejik planımız hazırlanmıştır.

Bu çalışmalar ile oluşturduğumuz HÖV Alemdağ Tunç Çapa Anadolu Lisesi 2015-2019 stratejik planı, gelecek dört yılımızın amaç ve hedeflerini ve performans göstergelerini kapsamaktadır.

Okul Stratejik Planlama Ekibi

İÇİNDEKİLER

		SAYFA NO
SUNUŞ		6
ÖNSÖZ		8
İÇİNDEKİLER		9
TABLOLAR DİZİNİ		10
GİRİŞ		13
I. BÖLÜM : STRATEJİK PLANLAMA SÜRECİ		
1.Stratejik Plan Çalışma Takvimi		14
2.Stratejik Planlama Süreci Çalışmaları		15
3.Stratejik Plan Üst Kurulu ve Stratejik Plan Hazırlama Ekibi		16
II. BÖLÜM: MEVCUT DURUM ANALİZİ		
1.	Kurum Kimlik Bilgisi	18
2.	Tarihsel Gelişim	19
3.	Yasal Yükümlülükler	19
4.	Faaliyet Alanları, Ürün ve Hizmetler	21
5.	Paydaş Analizi	22
6.	Kurum İçi Analiz	26
	6.1 Organizasyon Şeması	26
	6.2 Kurulan Ekip,Kurul ve Komisyonlar	27
	6.3 İnsan Kaynakları	29
	6.4 Teknolojik Düzey	31
	6.5 Mali Kaynaklar	31
	6.6 İstatistikî Veriler	32
7.	Kurum Dışı Analizi	34
8.	Üst Politika Belgeleri	34
9.	Çevre Analizi	
	9.1 GZFT (Güçlü Yönler veZayıf Yönler-Fırsatlar ve Tehditler)	35
	9.2 PEST (Politik-Yasal, Ekonomik, Sosyo-Kültürel, Teknolojik,	37
III. BÖLÜM: GELECEĞE YÖNELİM		
A.	Misyon, Vizyon, Temel Değerler	39
B.	Temalar, Amaçlar, Hedefler, Performans Göstergeleri, Faaliyet/Projeler	40
IV. BÖLÜM: MALİYETLENDİRME		
	Maliyetlendirme Tabloları	49
	Maliyetlendirme Genel Tablosu	51
V. İZLEME VE DEĞERLENDİRME		
	İzleme ve Değerlendirme Modeli	52

TABLOLAR DİZİNİ

<u>Tablo 1- Kısaltmalar</u>	11
<u>Tablo 2- Stratejik Plan Çalışma Takvimi</u>	14
<u>Tablo 3-Stratejik Planlama Üst Kurulu ve Plan Hazırlama Ekibi</u>	16
<u>Tablo 4-Mevcut Durum Analizi Alt Başlıkları</u>	17
<u>Tablo 5-Kurum Kimlik Bilgisi</u>	18
<u>Tablo 6-Mevzuat Analizi</u>	19
<u>Tablo 7-Faaliyet Alanları,Ürün ve Hizmetler</u>	21
<u>Tablo 8-Paydaş Matrisi ve Önceliklendirilmesi</u>	23
<u>Tablo 9-Paydaş/Hizmet Matrisi</u>	24
<u>Tablo 10-Etki-Önem Matrisi</u>	25
<u>Tablo 11-Kurulan Ekip,Kurul ve Komisyonlar</u>	27
<u>Tablo 12-Öğretmen Norm ve Ders Saati Sayıları</u>	29
<u>Tablo 13-Öğretmen,Öğrenci ve Personel Durumu</u>	30
<u>Tablo 14-Personellerin Eğitim Düzeyi</u>	30
<u>Tablo 15-Gelir ve Gider Tablosu</u>	31
<u>Tablo 16-İstatistik Bilgiler</u>	32
<u>Tablo 17-Üst Politika Belgeleri</u>	34
<u>Tablo 18-Güçlü ve Zayıf Yönler,Fırsatlar ve Tehditler</u>	35
<u>Tablo 19-PEST Analizi</u>	37
<u>Tablo 20-Performans Göstergeleri</u>	41
<u>Tablo 21-Tedbirler</u>	42
<u>Tablo 22-Performans Göstergeleri</u>	43
<u>Tablo 23-Tedbirler</u>	44
<u>Tablo 24-Performans Göstergeleri</u>	45
<u>Tablo 25-Tedbirler</u>	45
<u>Tablo 26-Performans Göstergeleri</u>	46
<u>Tablo 27-Tedbirler</u>	46
<u>Tablo 28-Performans Göstergeleri</u>	47
<u>Tablo 29-Tedbirler</u>	47
<u>Tablo 30-Maliyetlendirme Tabloları</u>	48
<u>Tablo 31-Maliyetlendirme Genel Tablosu</u>	51
<u>Tablo 32: Performans Göstergesi İzleme Formu</u>	54

ŞEMALAR DİZİNİ

<u>Organizasyon Şeması</u>	26
----------------------------------	----

TABLO 1 : KISALTMALAR	
AB	Avrupa Birliđi
ABİS	Avrupa Birliđi İletişim Stratejisi
AR-GE	Araştırma, Geliştirme
AYEDAŞ	İstanbul Anadolu Yakası Elektrik Dağıtım AŞ
BİLSEM	Bilim ve Sanat Merkezi
BİMER	Başbakanlık İletişim Merkezi
BT	Bilişim Teknolojileri
ÇPL	Çok Programlı Lise
Der.	Dernek
DPT	Devlet Planlama Teşkilatı
DYNED	Dynamic Education (Dinamik Eğitim)
eTwinning	Avrupa'daki okullar için oluşturulmuş bir topluluktur
E-okul	Okul Yönetim Bilgi Sistemi
EĖİKAP	Ulusal Eğitime Fiziksel Katkı Projesi
FATİH	Fırsatları Artırma ve Teknolojiyi İyileştirme Hareketi
GZFT	Güçlü, Zayıf, Fırsat, Tehdit
HBÖ	Hayat Boyu Öğrenme
HBÖSB	Hayat Boyu Öğrenme Strateji Belgesi
İETT	İstanbul Elektrik Tramvay ve Tünel İşletmeleri Genel Müdürlüğü
İGDAŞ	İstanbul Gaz Dağıtım Sanayi ve Ticaret AŞ.
İKB	İnsan Kaynakları Bölümü
İMEİGEP	İstihdam ve Mesleki Eğitim İlişkisinin Güçlendirilmesi Eylem Planı
İSKİ	İstanbul Su ve Kanalizasyon İdaresi
İSTKA	İstanbul Kalkınma Ajansı
İŞKUR	Türkiye İş Kurumu
KHK	Kanun Hükmünde Kararname
KP	Kalkınma Planı
LDV	Leonardo da Vinci
TOI	Yenilik Transferi Projeleri
LGS	Liselere Giriş Sınavı
LYS	Lisans Yerleştirme Sınavı
Md.	Madde
MEB	Millî Eğitim Bakanlığı
MEBBİS	Millî Eğitim Bakanlığı Bilişim Sistemleri
MEM	Millî Eğitim Müdürlüğü
MEŞ	Millî Eğitim Şurası
MTE	Mesleki ve Teknik Eğitim
MTEK	Mesleki ve Teknik Eğitim Kurumları
MTSK	Motorlu Taşıt Sürücüleri Kursu
MYK	Mesleki Yeterlilik Kurumu
OÇEM	Otistik Çocuklar Eğitim Merkezi
ÖDÖP	Öncelikli Dönüşüm Programları
Öğrt.	Öğretmen
ÖSYM	Ölçme, Seçme ve Yerleştirme Merkezi
PEST	Politik, Ekonomik, Sosyolojik, Teknolojik
PKE	Güvenlik ve İletişim Sistemleri Mühendisliği
PTT	Posta ve Telgraf Teşkilatı Genel Müdürlüğü
RAM	Rehberlik ve Araştırma Merkezi

s.	Sayfa
SEV	Sağlık ve Eğitim Vakfı
SGK	Sosyal Güvenlik Kurumu
SP	Stratejik Plan
STK	Sivil Toplum Kuruluşları
SWOT	Strenghts, Weaknesses, Opportunities, Threats (Güçlü, Zayıf, Fırsat, Tehdit)
TAP	Taşınabilir Pil Üreticileri Derneği
TELEKOM	Türk Telekomünikasyon A.Ş.
TEV	Türk Eğitim Vakfı
THY	Türk Hava Yolları
TKY	Toplam Kalite Yönetimi
TOKİ	Toplu Konut İdaresi Başkanlığı
TSK	Türk Silahlı Kuvvetleri
TÜBİTAK	Türkiye Bilimsel ve Teknolojik Araştırma Kurumu
TÜİK	Türkiye İstatistik Kurumu
UA	Ulusal Ajans
UNESCO	United Nations Educational, Scientific and Cultural Organization (Birleşmiş Milletler Eğitim, Bilim ve Kültür Örgütü)
Üni.	Üniversite
vb.	ve benzeri
vs.	vesaire
YGS	Yükseköğretime Geçiş Sınavı
LSY	Lisans Yerleştirme Sınavı

GİRİŞ

Milli Eğitim Bakanlığı Strateji Geliştirme Başkanlığı'nın 2013/26 sayılı Genelgesi ve 2015-2019 Stratejik Plan Hazırlık Programı doğrultusunda okulumuzda 2015-2019 Stratejik Plan hazırlama süreci başlamış; Planı hazırlamak üzere bir ekip kurularak görevlendirilmiştir. İlçe Milli Eğitim Müdürlüğü ilgili birimlerince düzenlenen bilgilendirme toplantılarına ve eğitimlerine katılan ekip üyelerimiz Bakanlığın ve İl Strateji Geliştirme Birimi'nin çalışma takvimi doğrultusunda çalışmalara başlamıştır.

Okulumuz 2011-2015 stratejik planı ekibimiz tarafından incelenip, değerlendirilmesi yapılmıştır. Bu planda ki eksiklikler tespit edilip, 2015-2019 Stratejik Planlama sürecinin daha kapsamlı ve eksiksiz olması için gerekli çalışmalar yapılmıştır.

Bundan sonraki süreçte Stratejik Planlama ekibi tarafından hazırlanan yıllık eylem planları ile planda yer alan stratejiler uygulanacak, uygulama sonuçları izlenecek ve değerlendirilecektir.

2. STRATEJİK PLANLAMA SÜRECİ ÇALIŞMALARI

Okulun stratejik planını hazırlama bir süreçtir. Bu sürecin iyi planlanması ve bir stratejik planın alt yapısını oluşturan çalışmaların yapılması gereklidir. Bu plan hazırlama sürecine liderlik edilmesi ilk önce yapılacak iş olarak düşünülebilir. Stratejik plan hazırlama sürecindeki diğer işlemleri ise 5 aşamada planlanmıştır. Sırası ile bu aşamalar 1-) Hazırlık Dönemi Çalışmaları, 2-) Durum Analizi, 3-) Geleceğe Yönelim 4-) Maliyetlendirme 5-) İzleme ve Değerlendirme aşamaları oluşturulmuştur.

Hüsni özeğin Vakfı Alemdağ Tunç Çapa Anadolu Lisesi'nde Mart 2014 tarihinden itibaren hazırlanan Stratejik Plan Çalışma Takvimi doğrultusunda hazırlık çalışmalarına başlanmıştır. Stratejik Plan Çalışmaları Okul Gelişim Yönetim Ekibinin (OGYE) Stratejik Planlama Ekibi olarak belirlenmesiyle ekip oluşturulmuştur. 2015-2019 Stratejik Plan hazırlanmasında geçmiş yıllara ait 2008 - 2011 ve 2011 – 2014 stratejik planlarından da yararlanılmıştır. Geçmiş planlar ekip tarafından değerlendirilip eksik yönler tespit edilmiş ve yeni planda olması gerekenler belirlenmiştir. Ayrıca MEB Temel Yapı Şablonu örnek alınarak amaç,hedef, performans göstergeleri ve stratejiler uygun bir şekilde hazırlanmıştır. Okulumuzun misyon ve vizyonu tekrardan ele alınmış, durum analizi yapılmış ve bu doğrultuda stratejik plan hazırlanmıştır.

Stratejik plan hazırlık çalışmalarının amaç ve hedef oluşturma sürecinde her bir temaya ait bir stratejik amaç ve bu amaçlara ulaşmak için stratejik hedefler konulmuş, daha sonra da hedeflere ulaşmak için de performans göstergeleri belirlenmiştir.. okulumuzun her yönüyle bir fotoğrafı çekilerek GZFT (güçlü yönlerimiz, zayıf yönlerimiz, fırsatlarımız ve tehditler) analizi yönteminden faydalanılmıştır. Öğretmenlere “ Okulumuzun zayıf yönleri, güçlü yönleri, okulumuzun fırsatları, okulumuza yönelik tehditler size göre nedir?” soruları sorularak SWOT analizi oluşturulmuştur.

28.07.2015 tarihli ilçe milli eğitim müdürlüğünün yazılı emri doğrultusundaki şablondan yola çıkarak Eylül 2015 tarihinde tamamlanmış öğretmenler kurulunca ve okul aile birliğince onaylanmıştır.

3. STRATEJİK PLANLAMA ÜST KURULU VE STRATEJİK PLAN HAZIRLAMA EKİBİ

Okul Müdürlüğümüz bünyesinde okul müdürünün başkanlığında 1 müdür yardımcısı ve 2 öğretmenin yer aldığı stratejik plan üst kurulu 06/10/ 2015 tarihli öğretmenler kurulu kararı ile oluşturulmuştur.

Tablo 3: Stratejik Planlama Üst Kurulu

1)STRATEJİK PLANLAMA ÜSTKURULU

SıraNo	Adı veSoyadı	Görevi
1	Soner ÖZTÜRK	Okul Müdürü
2	Ahmet KÖSE	MüdürYardımcısı
3	Deyiş YILDIRAN	Edebiyat Öğretmeni
4	Zekeriyya AYGÜN	Psikolojik Danışman

Stratejik Plan hazırlık çalışmaları kapsamında okul müdürlüğümüz bünyesinde 06/10/ 2015 tarihli öğretmenler kurulu kararı ile **Stratejik Plan Hazırlama ve Koordinasyon** ekibi oluşturulmuştur.

Tablo 3: Stratejik Plan Hazırlama Ekibi

2)STRATEJİK PLAN HAZIRLAMA EKİBİ

SıraNo	Adı veSoyadı	Görevi
1	Erdal İPEK	Fizik Öğretmeni
2	Yıldız GÜR	PsikolojikDanışman
3	İsmail BİLGİN	Matematik Öğretmeni
4	Ayşe UĞUZ	Fizik Öğretmeni
5	Neslihan CEYLAN	EdebiyatÖğretmeni
6	Hamiyet ŞABUDAK	Okul Aile Birliği BaşkanYardımcısı

II. BÖLÜM: MEVCUT DURUMU ANALİZİ

Tablo 4: Mevcut Durum Analizi Alt Başlıkları

MEVCUT DURUM ANALİZİ		Syf.
1.	Kurum Kimlik Bilgisi	19
2.	Tarihsel Gelişim	20
3.	Yasal Yükümlülükler	20-21
4.	Faaliyet Alanları, Ürün ve Hizmetler	22
5.	Paydaş Analizi	23-25
6.	Kurum İçi Analiz	26
	6.1 Organizasyon Şeması	26
	6.2 Kurulan Ekip, Kurul ve Komisyonlar	27-28
	6.3 İnsan Kaynakları	29-30
	6.4 Teknolojik Düzey	31
	6.5 Mali Kaynaklar	31
	6.6 İstatistikî Veriler	32-33
7.	Kurum Dışı Analizi	34
8.	Üst Politika Belgeleri	34
9.	Çevre Analizi	35
	9.1 GZFT (Güçlü Yönler, Zayıf Yönler-Fırsat, Tehditler) Analizi	35
	9.2 PEST (Politik-Yasal, Ekonomik, Sosyo-Kültürel, Teknolojik, Ekolojik, Etik) Analizi	37

Tablo 5: Kurum Kimlik Bilgisi

1. KURUM KİMLİK BİLGİSİ	
Kurum Adı	Hüsnü Özyeğin Vakfı Alemdağ Tunç Çapa Anadolu Lisesi
Kurum Türü	Anadolu Lisesi
Kurum Kodu	972396
Kurum Statüsü	*Kamu <input checked="" type="checkbox"/> Özel <input type="checkbox"/>
Kurumda Çalışan Personel Sayısı	Yönetici : 2 Öğretmen : 40 Hizmetli : 4 Memur :
Öğrenci Sayısı	586
Öğretim Şekli	*Normal <input checked="" type="checkbox"/> İkili <input type="checkbox"/>
Okulun Hizmete Giriş Tarihi	2008
KURUM İLETİŞİM BİLGİLERİ	
Kurum Telefonu /Fax	Tel. : 0216 484 64 36 Fax : 0216 484 64 34
Kurum Web Adresi	http://mebk12.meb.gov.tr/meb_iys_dosyalar/34/38/972396
E-posta Adresi	972396@meb.k12.tr
Kurum Adresi	Mahalle : Merkez Mah. İlim Cad. 140. Sokak No:9 İlçe : Çekmeköy İli : İstanbul
Kurum Müdürü	Soner ÖZTÜRK GSM Tel: 0505 247 28 61
Kurum Müdür Yardımcıları	Ahmet KÖSE GSM Tel: 0532 294 05 89

2. TARİHSEL GELİŞİM

Okulumuz 2008 yılında Hüsnü ÖZYEGİN Vakfı tarafından 24 derslik, 1 spor odası, 1 konferans salonu, 1 laboratuvar olmak üzere inşa edilmiştir.

Okulumuz 2008 Eylül ayında yılında 1 Müdür, 1Müdür yardımcısı, 7 öğretmen,130 öğrenciyle Eğitim Öğretime başlamıştır.

2010-2011 Eğitim Öğretim yılında Anadolu lisesi türüne dönüştürülmüştür.

2015-2016 Eğitim-Öğretim yılı itibariyle 1 Müdür,1 Müdür yardımcısı, 40 öğretmen 586 öğrenciyle Eğitim-öğretimine devam etmektedir.

3. YASAL YÜKÜMLÜLÜKLER

Tablo 6: Mevzuat Analizi

MEVZUAT ANALİZİ	
SıraNo	MevzuatınAdı
1	Atama
	MEB Norm KadroYönetmeliği
	MEB Eğitim Kurumları YöneticilerininAtama
	MEB Öğretmenlerinin Atama ve Yer DeğiştirmeYönetmeliği
2	Ödül, Sicil veDisiplin
	657 Sayılı Devlet Memurları Kanunu
	1702 İlk ve Orta Tedrisat Muallimlerinin Terfi ve Tecziyeleri Hak.Kanun
	Milli Eğitim Bakanlığı Disiplin Amirleri Yönetmeliği
	Devlet Memurları SicilYönetmeliği
	MEB Personeline Takdir ve Teşekkür Belgesi Verilmesine İlişkin Yönerge
	MEB Personelinin Aylıkla Ödüllendirilmesine İlişkinYönerge
3	Okul Yönetimi
	1793 Sayılı Milli Eğitim Temel Kanunu
	Ortaöğretim Kurumları Yönetmeliği
	Okul-Aile Birliği Yönetmeliği
	MEB Eğitim Bölgeleri ve Eğitim KurullarıYönergesi
	MEB Yönetici ve Öğretmenlerinin Ders ve Ek Ders Saatlerine İlişkin Karar
	Taşınır Mal Yönetmeliği
4	Eğitim ve Öğretim
	MEB Ortaöğretim KurumlarıYönetmeliği
	MEB Eğitim Öğretim Çalışmalarının Planlı Yürütülmesine İlişkin Yönerge
	MEB Öğrencileri Yetiştirme KurslarıYönergesi
	Milli Eğitim Bakanlığı Ders Kitapları ve Eğitim Araçları Yönetmeliği
Öğrencilerin Ders Dışı Eğitim ve Öğretim Faaliyetleri Hakkında Yönetmelik	

5	Personel İşleri
	MEB Personeli İzinYönergesi
	Devlet Memurları Tedavi ve Cenaze GiderleriYönetmeliği
	Kamu Kurum ve Kuruluşlarında Çalışan Personelin Kılık Kıyafet
	Memurların Hastalık Raporlarını Verecek Hekim ve Sağlık Kurulları
	Devlet memurlarının Tedavi Yardımı ve Cenaze GiderleriYönetmeliği
	MEB Personeli Görevde Yükselme ve Unvan DeğişikliğiYönetmeliği
	Öğretmenlik Kariyer Basmaklarında YükselmeYönetmeliği
6	Mühür, Yazışma,Arşiv
	Resmi MühürYönetmeliği
	Resmi Yazışmalarda Uygulanacak Usul ve Esaslar HakkındaYönetmelik
	MEB EvrakYönergesi
	MEB Arşiv HizmetleriYönetmeliği
7	Rehberlik ve Sosyal Etkinlikler
	Rehberlik ve Psikolojik Danışma Hizmetleri Yönetmeliği
	MEB İlköğretim ve Ortaöğretim Sosyal Etkinlikler Yönetmeliği
	MEB Bayrak Törenleri Yönergesi
	Okul Spor KulüpleriYönetmeliği
	MEB Okul Kütüphaneleri Standart Yönetmeliği
	MEB Okul Kütüphaneleri Yönetmeliği
8	Öğrenci İşleri
	MEB Ortaöğretim Kurumları Yönetmeliği (Ödül - Disiplin ve Sınıf Geçme
	MEB Demokrasi Eğitimi ve Okul Meclisleri Yönergesi
	Okul Servis Araçları Hizmet Yönetmeliği
9	İsim ve Tanıtım
	Milli Eğitim Bakanlığı Kurum TanıtımYönetmeliği
	MEB na Bağlı Kurumlara Ait Açma, Kapatma ve Ad Verme Yönetmeliği
10	SivilSavunma
	Daire ve Müesseseler İçin Sivil Savunma İşleriKılavuzu
	Sabotajlara Karşı KorumaYönetmeliği
	Binaların Yangından Korunması HakkındaYönetmelik
	24 Saat Çalışma Planı

4. FAALİYET ALANLARI,ÜRÜN VE HİZMETLER

Tablo 7: Faaliyet Alanları,Ürün ve Hizmetler

A) EĞİTİM ÖĞRETİM FAALİYETLERİ
1) Öğrenme ortamını yeni öğretim metodlarına uygun hale getirmek
2) Yönetmelikte doğrudan doğruya öğrenciyi etkileyen konulardaki (sınavlar, sınıf geçme, Sdönem sonu sınavları vb.) değişiklikleri planlı ve düzenli bir şekilde öğrenci, veli ve öğretmenlere iletmek
3) Yazılı ve uygulamalı sınavların yürütülmesinde standartlar geliştirerek öğrenci, veli ve öğretmenlerin öğrenmeye yönelik olumlu tutumlarını pekiştirmeye çalışmak
4) Okul ortamında düzenlenen her türlü sosyal, sportif ve kültürel etkinliğin ikincil amacını eğitim ve öğretim hedefi haline getirmek
5) Öğrenme ortamını sessiz ve sesli kütüphane, açık derslik vb. düzenlemelerle etkin hale getirmek
6) Öğrencilere yönelik araştırma geliştirme ve saha çalışmaları yapmak,
7) Okul ve kurum kültürünü ve öğrenme süreçlerini geliştirmek,
8) Eğitime ilişkin projeler geliştirmek, uygulamak ve sonuçlarından yararlanmak,
9) Ulusal ve uluslararası araştırma ve projeleri takip etmek, sonuçlarından yararlanmak,
B) YÖNETİM FAALİYETLERİ
1) Okul ortamının fiziki imkânlarını geliştirmek,
2) Kurumumuzun idari kapasite ve yönetim kalitesinin geliştirilmesini sağlamak,
3) Okul stratejik planını hazırlamak ve bu plana uygun şekilde faaliyetler düzenlemek,
4) Okul düzeyinde bir yıl için akademik takvimini hazırlamak,
5) Okul brifing dosyası hazırlamak ve bu dosyayı düzenli olarak
6) Öğretmen özlük dosyalarının muhafazasını sağlamak,
7) Özlük iş ve işlemlerini yürütmek,
8) Personele ilişkin iş ve işlemleri yapmak,
9) Okul tanıtımını her türlü medya araçlarını kullanarak sağlıklı bir şekilde yapmak
10) Temizlik, güvenlik, ısınma, aydınlatma, onarım ve taşıma gibi işlemleri yürütmek,
11) Genel evrak ve arşiv hizmetlerini yürütmek.
C) MALİ KAYNAKLARIN KULLANIMI
1)Okulun fiziki ve beşeri ihtiyacını belirlemek ve bunların giderilmesine yönelik kaynakları tespit etmek
2) Genel bütçe kaynaklarını ihtiyaca ve yapılan planlamaya uygun olarak yönetmek
3) Okul Aile Birliğini etkin halde tutmak ve çalışmalarını izlemek
4) Mali kaynak çeşitlerini artırmaya yönelik çalışmalar yapmak

5. PAYDAŞ ANALİZİ VE GÖRÜŞLER

a. İç Paydaşlar

1	Milli Eğitim Bakanlığı
2	Valilik
3	İl Milli Eğitim Müdürlüğü
4	Kaymakamlık
5	İlçe Milli Eğitim Müdürlüğü
6	Öğretmenler
7	Öğrenciler
8	Aile Birlikleri
9	Memurlar
10	Destek Personeli

b. Dış Paydaşlar

1	İl Özel İdaresi
2	Veliler
3	Hayırseverler
4	Yerel Yönetimler
5	Medya
6	Üniversiteler
7	Sivil Toplum Örgütleri
8	Devletin diğer bağlı kurumları
9	Mezunlarımızı istihdam eden kuruluşlar
10	Sağlık Kuruluşları
11	Ortaokullar
12	Uluslararası Kuruluşları

c. PAYDAŞ MATRİSİ VE ÖNCELİKLENDİRİLMESİ

Tablo 8: Paydaş Matrisi ve Önceliklendirilmesi

PAYDAŞLAR		PAYDAŞ MATRİSİ					ETKİ MATRİSİ		
		Hizmet Alanlar	Çalışanlar	Temel Ortak	Stratejik Ortak	Tedarikçi	Çok Önemli	Önemli	Az Önemli
İÇPAYDAŞLAR									
1	Milli Eğitim Bakanlığı			X	X	X	X		
2	Valilik			X	X	X	X		
3	İl Milli Eğitim Müdürlüğü			X	X	X	X		
4	Kaymakamlık			X	X	X	X		
5	İlçe Milli Eğitim Müdürlüğü			X	X	X	X		
6	Öğretmenler		X	X			X		
7	Öğrenciler	X		X			X		
8	Memurlar		X	X				X	
9	Destek Personeli		X	X				X	
10	Aile Birlikleri			X		X		X	
DIŞ PAYDAŞLAR									
1	İl Özel İdaresi			X	X	X	X		
2	Veliler	X		X		X	X		
3	Hayırseverler					X		X	
4	Yerel Yönetimler					X		X	
5	Medya					X		X	
6	Üniversiteler			X	X		X		
7	Sivil Toplum Örgütleri					X			X
8	Devletin Diğer Bağlı Kurumları					X		X	
9	Ortaokullar			X	X	X	X		
10	Uluslararası Kuruluşlar	X	X			X		X	

d. Paydaş / Hizmet Matrisi

Tablo 9: Paydaş/Hizmet Matrisi

1. İç Paydaşlar

1	Milli Eğitim Bakanlığı	Milli Eğitim politikaları üretilmektedir, Genel Bütçe merkezden alınmaktadır, hesap verilecek mercidir.
	Valilik	Emir-komuta zincirinde kurumun üstü konumunda olup, hesap verilecek mercidir.
3	Öğretmenler	Hizmeti vermede personellerdir. Astkonumundadır.
4	Öğrenciler	Hizmetin sunulduğu paydaşlardır. İç ve dış paydaş kabul edilebileceği gibi iç paydaş görülmesi daha uygundur.
	Ailebirlikleri	Okulun tedarikçisi konumunda olup, okulun lojistik yönden destekçisi ve işleticisi görevi vardır.
6	Memurlar	Görevli personeldir
7	DestekPersoneli	Görevli personeldir

2. Dış Paydaşlar

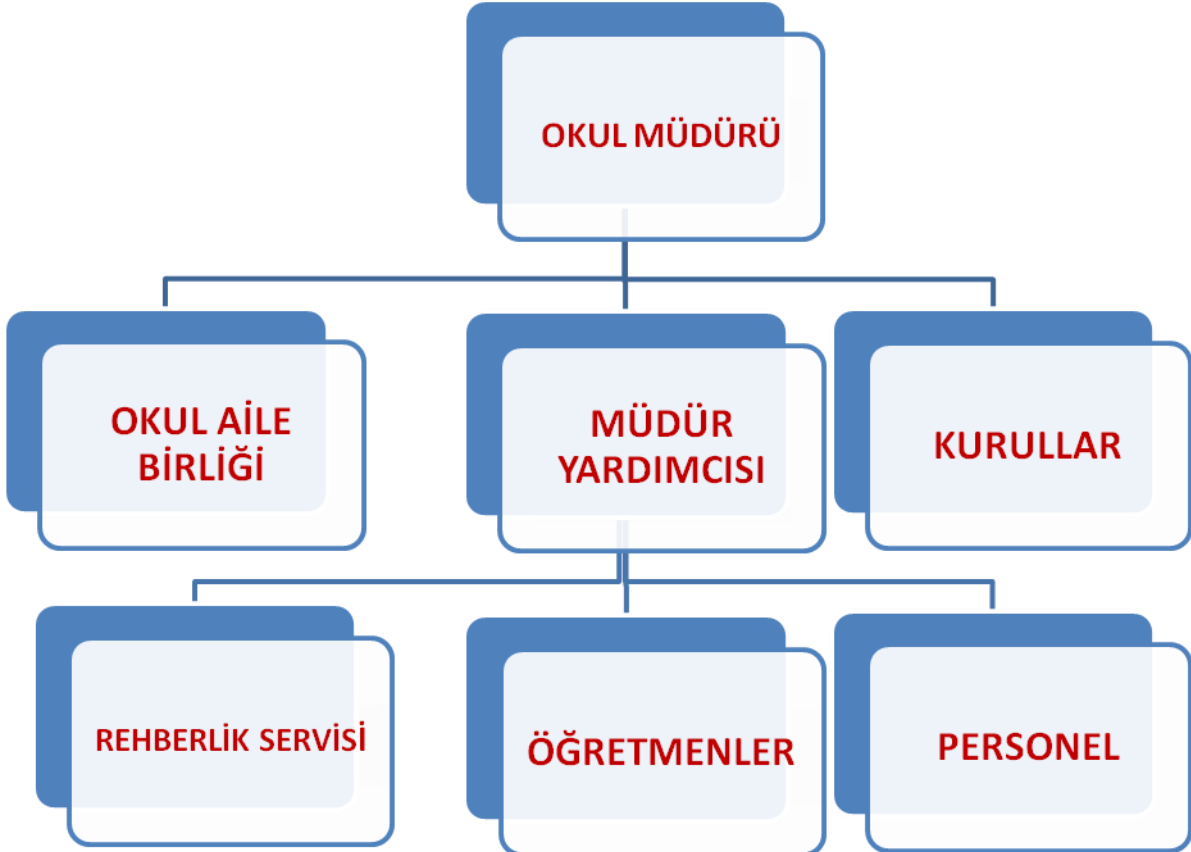
1	İl Özel İdaresi	Tedarikçi konumunda olup, lojistik(fon) desteği vermektedir. Bir bakıma da dış paydaş kabul edilebilir. Yerel bütçe desteği sağlar.
	Veliler	Okullara maddi ve manevi destek sağlayabilme kapasitesi bulunur. Aynı zamanda uyumlu işbirliği içinde olunması gereken kesimdir.
3	Hayırseverler	Milli Eğitime her türlü maddidestekçileridir.
4	Yerel Yönetimler	Eğitim hizmetin lojistik destekçileri olmaları beklenir.
5	Medya	Eğitimin niteliğinin artırılmasında işbirliği kaçınılmaz ve lüzumlu olan stratejik bir dış paydaştır.
6	Üniversiteler	Eğitim öğretim hizmetinin niteliği açısından destekçi ve işbirlikçi konumda olması gereken tedarikçi ve müşteri sayılabilecek kesimdir. Bir taraftan mezun öğrencileri sunduğumuz müşteri konumundadır.
	Sivil Toplum Örgütleri	En stratejik destekçi konumundadırlar. Uyumlu bir işbirliği ile bir gelişim fırsatıdır.
	Devletin diğer bağılı kurumları	Genelde tedarikçi pozisyonunda kuruma karşılıklı katkı sağlayan kurumlardır.

Tablo 10 : Etki-Önem Matrisi

NEDEN PAYDAŞ				
	Neden Paydaş	Paydaşın Kuruluşu Etkileme Derecesi	Paydaşın Taleplerine Verilen Önem	Sonuç
		Tam-5, Çok-4, Orta-3, Az-2, Hiç-1		
		1,2,3 İle 4,5 Bilgilendir	1,2,3 Gözet 4,5 Birlikte Çalış	
Öğretmen	Eğitim öğretimi sağlar	5	5	Bilgilendir, Birlikte Çalış
Öğrenci	Verilen hizmetten yararlanır	5	5	Bilgilendir, Birlikte Çalış
Veli	Verilen hizmetten yararlanır ve verilen hizmete katkı sağlar	5	5	Bilgilendir, Birlikte Çalış
Milli Eğitim Bakanlığı	Eğitim-öğretim işlerini düzenler	5	5	Bilgilendir, Birlikte Çalış
İl MEM Müdürlüğü	Eğitim-öğretim işlerini düzenler	5	5	Bilgilendir, Birlikte Çalış
Çekmeköy İlçe MEM	Eğitim-öğretim işlerini düzenler	5	5	Bilgilendir, Birlikte Çalış
Hizmetliler	Okulun temizliğini ve güvenliğini sağlar.	5	5	Bilgilendir, Birlikte Çalış
Okul Kantincileri	Öğrencilerin yiyecek ve içecek hizmetlerini karşılar	5	5	Bilgilendir, Birlikte Çalış
Okul Aile Birliği	Okulun fiziksel ve mali ihtiyaçlarını düzenler	5	5	Bilgilendir, Birlikte Çalış

6. KURUM İÇİ ANALİZİ

6.1. Organizasyon Şeması



6.2. Kurulan Ekip,Kurul ve Komisyonlar

Tablo 11: Kurulan Ekip,Kurul ve Komisyonlar

KURULAN EKİP/KURUL KOMİSYON ADI	KURULAN EKİP VE KOMİSYON KİMLERDEN OLUŞUYOR (ASİL)	TOPLANMA PERİYODU
ÖĞRETMENLER KURULU	Müdür,müdür yardımcıları,tüm öğretmenler	En az yılda üç kez ve gerekli görüldüğünde
ŞUBE ÖĞRETMENLER KURULU	1 müdür yardımcısı ve şubeye giren tüm öğretmenler	Yılda en az üç kez
ZÜMRE ÖĞRETMENLER KURULU	1 müdür yardımcısı ve zümredeki tüm öğretmenler	Her Ay
OKUL ZÜMRE BAŞKANLARI KURULU	Zümre başkanları,öğretmenler	Yılda en az iki kez
SOSYAL ETKİNLİKLER KURULU (TÖREN ve KUTLAMA KOMİSYONU)	1 müdür yardımcısı, 5 öğretmen	Her ay
ONUR KURULU	1 öğretmen, 1 öğrenci	Gerektiğinde
OKUL ÖĞRENCİ VE DİSİPLİN KURULU	1 müdür yardımcısı, 2 öğretmen	Gerektiğinde
OKUL AİLE BİRLİĞİ DENETLEME KURULU	2 öğretmen	Yılda en az iki kez
DEMİRBAŞ) SAYIM KURULU	Müdür, 1 müdür yardımcısı, 3 öğretmen	Gerektiğinde
OKUL SEÇİM KURULU	Müdür Yardımcısı, 2 Öğretmen	Gerektiğinde
SANDIK KURULU	Müdür Yardımcısı, 2 Öğretmen	Gerektiğinde
DEĞERLER EĞİTİMİ YÜRÜTME KURULU	Müdür, 1 müdür yardımcısı, 3 öğretmen	Yılda en az iki kez
REHBERLİK VE PSİKOLOJİK DANIŞMA KOMİSYONU	Müdür, 1 müdür yardımcısı, 4 öğretmen	Her ay
İHALE VE SATIN ALMA KOMİSYONU	1 müdür yardımcısı, 2 öğretmen	Gerektiğinde
SAYIM,MUAYENE VE KABUL KOMİSYONU	1 müdür yardımcısı, 2 öğretmen	Gerektiğinde

KONTENJAN BELİRLEME, KAYIT VE NAKİL KOMİSYONU	Müdür, 1 müdür yardımcısı, 3 öğretmen	Gerektiğinde
OKUL SERVİS ARAÇLARI DENETLEME KOMİSYONU	1 müdür yardımcısı, 2 öğretmen	Her ay
KANTİN VE YEMEKHANE DENETLEME KOMİSYONU	1 müdür yardımcısı, 2 öğretmen	Her ay
SINAV KOMİSYONU	1 müdür yardımcısı, 2 öğretmen	Gerektiğinde
BANKA PROMOSYON KOMİSYONU	1 müdür yardımcısı, 2 öğretmen	Gerektiğinde
OKUL YAYIN İNCELEME KOMİSYONU (WEB DAHİL)	1 müdür yardımcısı, 4 öğretmen	Gerektiğinde
PROJELER (YURT DIŞI DAHİL) KOMİSYONU	1 müdür yardımcısı, 4 öğretmen	Gerektiğinde
OKUL GELİŞİM EKİBİ (KALİTE EKİBİ DAHİL)	Müdür, 1 müdür yardımcısı, 3 öğretmen	Her ay
SİVİL SAVUNMA EKİBİ	Müdür, 1 müdür yardımcısı, 2 öğretmen	Gerektiğinde
İŞ SAĞLIĞI VE GÜVENLİĞİ EKİBİ	Müdür, 1 müdür yardımcısı, 2 öğretmen	Gerektiğinde
ŞİDDETİ ÖNLEME VE AZALTMA EKİBİ	1 müdür yardımcısı, 3 öğretmen	Gerektiğinde

6.3. İnsan Kaynakları

Tablo 12: Kurumumuzdaki Öğretmen Norm ve Ders Saatleri Sayısı

DersAdı	Okuldaki Ders Saati Sayısı	Norm Kadro Sayısı	Mevcut Öğretmen Sayısı
Biyoloji	58	3	2
Coğrafya	55	2	2
Din Kültürü ve Ahlak Bilgisi	36	2	2
Türk Dili ve Edebiyatı	120	6	7
Felsefe	25	1	-
Fizik	60	2	2
İngilizce	120	6	6
Kimya	50	2	2
Müzik	22	1	1
Görsel Sanatlar	-		-
Tarih	51	2	3
Almanca	51	2	2
Beden Eğitimi	44	2	3
Matematik	138	6	6
Genel Toplam	829	35	38

ÖĞRETMEN-ÖĞRENCİ ve PERSONEL DURUMU:**Tablo 13: Öğretmen-Öğrenci ve Personel Durumu**

Öğrenci Mevcudu:	586
Yönetici Sayısı:	2(1 Müdür, 1 Md.Yrd.)
Öğretmen Sayısı:	40 (Yöneticiler hariç)
Okul Mutemedi:	0
Ambar Memuru:	0
VHKİ-Memuru:	0
Memur	1
Hizmetli Sayısı:	5
Mutfak Personeli:	0
Personel	0

2015-2016 ÖĞRETİM YILI ÇALIŞANLARIN EĞİTİM DÜZEYİ**Tablo 14: Personellerin Eğitim Düzeyi**

Eğitim Durumu	İlk	Orta	Lise	Önlisans	Lisans	Y.Lisans	Doktora	Toplam
İdareci						1		1
Öğretmen					27	12	1	41
Hizmetli-Memur	3	1		1				5
Sözleşmeli								
Toplam	3	1		1	27	13	1	47

6.4. Teknolojik Düzey

- Okulumuzda ses sistemi, projeksiyon cihazı vb. teknolojik aletlerin bulunduğu ve gösteri, sempozyum vb. etkinliklerin yapılabildiği 150 kişi kapasiteli bir konferans salonumuz bulunmaktadır.
- Tüm Sınıflarımızda Öğretmenlerimizin kullanımına sunulan akıllı tahtalarımız mevcuttur. Aktif bir şekilde kullanılmaktadır.
- Öğretmenlerimizin kullanımı için bir adet Bilgisayar ve Fotokopi odası bulunmaktadır. Oda içinde 4 adet Bilgisayar ve 3 Adet Çok yönlü Fotokopi makinesi mevcuttur.
- Okul içi ve dışında yerleştirilen Kameralar 24 saat kayıt yapma özelliği ile kullanımdadır.

6.5. Mali Kaynaklar

Okulumuzun gelir ve gider durumu aşağıda tablo halinde belirtilmiştir.

Tablo 15: Gelir ve Gider Tablosu

	GELİR		
	2013-2014	2014-2015	2015-2016
Bağışlar	36.770	39.400	45.000
KantinGeliri	15.600	15.600	16.000
DevredenBanka			
GelirToplamı	52.370	55.000	
	GİDER		
Personel	3.500	35.000	45.000
Salon GörevliÜcretleri			
Bilgisayar,Fotokopi	5.000	5.000	5.000
Onarım,Boya-Badana	7.100	7.100	25.000
Temizlik	3.000	6.400	3.000
Kırtasiye	2.270	1.500	2.000
KASA			
GiderToplamı	52.370	55.000	

6.6. İstatistiki Bilgiler

SON ÜÇ YILIN SBS - TEOG PUAN DURUMU

Tablo 16: İstatistiki Bilgiler

EĞİTİM-ÖĞRETİM YILI	2013-14	2014-15	2015-16
En Yüksek Puan	410.639	428.046	424.410
En Düşük Puan	265.499	319.478	354.936

SON ÜÇ YILLIK ÜNİVERSİTE BAŞARIMIZ

EĞİTİM-ÖĞRETİM YILI	2013	2014	2015
SınavaGiren	119	159	100
SınavıKazanan	89	95	82
ÖSS Başarı%	% 75	% 60	% 82

VERİLEN DİSİPLİN CEZALARI

EĞİTİM-ÖĞRETİM YILI	2013-2014	2014-15
Kınama	10	12
Kısa Süreli Uzaklaştırma	4	6
GenelToplam	14	18

ÖDÜLLER

EĞİTİM-ÖĞRETİM YILI	2013-14		2014-15	
	Teş.	Tak.	Teş.	Tak.
9.Sınıf	25	3	19	–
10.Sınıf	47	4	24	5
11.Sınıf	51	12	31	10
12.Sınıf	66	21	21	30
Genel Toplam	189	40	95	45

ÖĞRETMEN – ÖĞRENCİ DURUMU VE KARŞILAŞTIRMALI OKULLAŞMA ORANLARI

ÖĞRETMEN	ÖĞRENCİ		OKUL	İL	TÜRKİYE	AB				
	ÖĞRENCİ SAYISI	TOPLAM ÖĞRENCİ SAYISI					ÖĞRETMEN BAŞINA DÜŞEN ÖĞRENCİ SAYISI	ÖĞRETMEN BAŞINA DÜŞEN ÖĞRENCİ SAYISI	ÖĞRETMEN BAŞINA DÜŞEN ÖĞRENCİ SAYISI	ÖĞRETMEN BAŞINA DÜŞEN ÖĞRENCİ SAYISI
40	309	284	593	15	-	-	-			

DERSLİK DURUMU VE KAPASİTE KULLANIMI

2015– 2016 Eğitim Öğretim Yılı Mevcut Durum			
SINIF	Mevcut Öğrenci Sayısı	Mevcut Derslik Sayısı	Mevcut Derslik Başına Düşen Öğrenci Sayısı
TOPLAM	593	22	27
2016 -2017Eğitim Öğretim Yılı Öngörülleri			
SINIF	Öngörülen Öğrenci Sayısı	Öngörülen Derslik Sayısı	Öngörülen Derslik Başına Düşecek Öğrenci Sayısı
TOPLAM	624	22	28
2017 -2018Eğitim Öğretim Yılı Öngörülleri			
SINIF	Öngörülen Öğrenci Sayısı	Öngörülen Derslik Sayısı	Öngörülen Derslik Başına Düşecek Öğrenci Sayısı
TOPLAM	650	22	30
2018 -2019 Eğitim Öğretim Yılı Öngörülleri			
SINIF	Öngörülen Öğrenci Sayısı	Öngörülen Derslik Sayısı	Öngörülen Derslik Başına Düşecek Öğrenci Sayısı
TOPLAM	-	-	-

7. KURUM DIŐI ANALİZİ

Çekmeköy ilçesinin hızlı gelişimi ile birlikte eğitim kurumlarına ihtiyacı her geçen gün artmaktadır. Bu gelişiminin yanında çevre ilçelerden farklı olarak nüfus artış hızının çok olmasından dolayı ilçenin eğitim,kültürel ve spor alanlara olan ihtiyacını karşılamada yetersiz kaldığı görülmektedir.

Okulumuz Çekmeköy ilçesinde açılan ilk Anadolu Lisesi özelliğini taşımakla birlikte ilçe merkezine uzak olması, bazı eksilerin oluşmasına sebebiyet vermektedir. Öğrencilerimizin sportif faaliyetlerini gerçekleştirebileceği bir spor salonunun olmaması en önemli eksikliklerden biridir. Ayrıca okulumuza ulaşım konusunda öğrencilerimiz sıkıntı yaşamakta, bu durum kurumumuzun öğrenci kaybı yaşamasına sebebiyet vermektedir.

8. ÜST POLİTİKA BELGELERİ

Stratejik plan hazırlıkları kapsamında üst politika belgeleri incelenmiş, bu belgelerde belirtilen hedefler doğrultusunda amaç ve hedeflerimiz belirlenmiş olup İncelenen üst politika belgeleri listelenmiştir.

Tablo 17: Üst Politika Belgeleri

SıraNo	Referans KaynağınınAdı
1	5018 sayılı Kamu Mali Yönetimi ve Kontrol Kanunu
2	Stratejik Planlamaya İlişkin Usul ve Esaslar Hakkında Yönetmelik
3	DPT-Kamu Kuruluşları için Stratejik Planlama Kılavuzu
4	MEB 2015-2019 Stratejik Planı
5	İstanbul İl Milli Eğitim Müdürlüğü 2015-2019 Stratejik Planı
6	Çekmeköy İlçe Milli Eğitim Müdürlüğü 2015-2019 Stratejik Planı
7	Çekmeköy Belediyesi 2015-2019 Stratejik Planı
8	Milli Eğitim Strateji Belgesi
9	Bakanlık faaliyet alanı ile ilgili ulusal, bölgesel ve sektörel plan ve programlar
10	Milli Eğitim Şura Kararları
11	TÜBİTAK Vizyon 2023 Eğitim ve İnsan Kaynakları Raporları
12	İSTKA 2014-2023 Bölge Kalkınma Planı
13	Diğer Kaynaklar

9. ÇEVRE ANALİZİ

9.1 GZFT ANALİZİ (Güçlü ve Zayıf Yönler-Fırsatlar ve Tehditler)

Tablo 18: Güçlü ve Zayıf Yönler-Fırsatlar ve Tehditler

GÜÇLÜ YÖNLER		
Eğitim ve Öğretimi Tamamlama	Eğitim ve Öğretimde Kalite	Kurumsal Kapasite
<p>Eğitim ve öğretimin tam gün olması</p> <p>İki yabancı dil okutulması</p> <p>Karma bir Anadolu Lisesi olması</p> <p>Sınıf öğrenci mevcutları standardının uygun olması</p> <p>Sosyal-Kültürel etkinliklerinin fazla olması</p>	<p>Okul ortamında şiddet olaylarının, madde kullanımının ve diğer zararlı alışkanlıkların yok denecek kadar az olması</p> <p>Okulumuzun Anadolu Lisesi statüsünde olması</p> <p>Okulumuzda tekli öğretim yapılıyor oluşu</p> <p>Okulumuzda proje ve sosyal etkinliklere katılımın yüksekliği</p> <p>Okulumuzda karşılaşılan disiplin olayları sayısının az olması</p>	<p>Genç, dinamik ve yeniliklere açık bir kadronun olması</p> <p>Demokratik, şeffaf ve geribildirime açık bir okul ortamının bulunması</p> <p>Öğretmenlerin genelde alanlarında donanımlı, yeniliklere açık kişilerden oluşması</p> <p>Okulumuzun internet sitesinin etkin kullanılması ve sürekli güncel tutulması</p> <p>Okul yöneticilerinin öğretmenleri desteklemesi ve sorunlarıyla ilgileniyor oluşu</p> <p>Okul idareci ve öğretmenlerin öğrenci sorunları ile yakından ilgileniyor oluşları</p>
ZAYIF YÖNLER		
Eğitim ve Öğretimi Tamamlama	Eğitim ve Öğretimde Kalite	Kurumsal Kapasite

<p>Norm kadro ve atamalardan kaynaklanan öğretmen açıklarının bulunması</p> <p>Okulda teknolojinin istenilen seviyede kullanılmaması</p>	<p>TEOG tercihlerinde hedeflenen taban puana ulaşılamaması</p> <p>Yıl sonu itibariyle arzulanan Yıl Sonu Ortalamalarına erişilememesi</p> <p>Öğrencilerimizin okuma alışkanlıklarının yüksek olmaması</p> <p>Okul bahçemizin çok kullanışlı olmaması</p>	<p>Öğretmenlerimizin ve öğrencilerimizin motivasyonlarının istenen düzeyde olmaması</p> <p>Okulumuzun tanıtımının yeteri kadar yapılamamış olması</p> <p>Okula ulaşımın çoğunlukla özel araç ya da servisler aracılığıyla yapılması</p>
FIRSATLAR		
Eğitim ve Öğretimi Tamamlama	Eğitim ve Öğretimde Kalite	Kurumsal Kapasite
<p>Okulun yeterli teknolojik donanımına sahip olması</p> <p>Okulun fiziki yapısının yeterli olması</p>	<p>Okulumuzun Anadolu Lisesi statüsünde olması</p> <p>Okulumuzda tekli öğretim yapıyor olması</p> <p>Öğretmenlerimizin eğitim teknolojilerini takip ediyor oluşları</p>	<p>Okulun bulunduğu konumun öğrencilerin motivasyonlarını ve ilgilerini olumsuz etkileyecek çevresel uyaranlardan ve sorunlardan uzak olunması</p>
TEHDİTLER		
Eğitim ve Öğretimi Tamamlama	Eğitim ve Öğretimde Kalite	Kurumsal Kapasite
<p>Toplu ulaşımın yetersiz olması nedeniyle bazı öğrencilerin okulumuz tercih etmemeleri</p>	<p>Temel lise uygulamasından kaynaklanan olumsuzluklar</p> <p>Sık sık değişen Yüksek Öğretime Geçiş Sistemi</p>	<p>Maddi kaynak yetersizlikleri</p>

9.2. PEST ANALİZİ

ÇEVRE ANALİZİ ETKİ DEĞERLENDİRMESİ

Tablo 19: Pest Analizi

PEST Analizi (Politik, Ekonomik, Sosyal, Teknoloji)	Etki Değerlendirmesi				
	Etkisi Çok Olumsuz	Etkisi Olumsuz	Etkisiz	Etkisi Olumlu	Etkisi Çok Olumlu
POLİTİK	-2	-1	0	1	2
ÖSYS daki değişiklikler okulun başarısını öne çıkarması				X	
Ders saatlerinin haftalık 40 saat olması	X				
Seçmeli derslerin yetersizliği ve alanları desteklememesi	X				
EKONOMİK	-2	-1	0	1	2
Okul giderlerinin karşılanmasında akarların sürekliliğinin olmaması		X			
Genel bütçeden gönderilen ödeneklerin yetersizliği			X		
Ekonomik krizlerin okul gelirlerini eritmesi	X				
Veli katkısının azalması		X			
SOSYA-KÜLTÜREL	-2	-1	0	1	2
Okulun bulunduğu semtin demografik yapısının düşük olması		X			
Okul çevresinin kırsal yerleşim yeri olup merkeze uzak olması	X				
Çevrenin fiziki yapısının bozukluğu öğrenci üzerindeki olumsuz etkisi		X			
TEKNOLOJİ	-2	-1	0	1	2
Bilgisayar ve internet kullanımının artması					X
Sektördeki gelişmelerin amir masraflarının arttırması		X			
Teknolojik araç-gereçlerin öğretmenler tarafından yetersiz kullanılması		X			
Öğrencinin teknolojik donanıma yeterince sahip olmaması		X			

III. BÖLÜM: GELECEĞE YÖNELİM

GELECEĞE YÖNELİM		Syf.
A.	Misyon, Vizyon, Temel Değerler	39
B.	Temalar ve Hedefler Genel Tablosu	40
	Tema 1: Eğitim ve Öğretimi Tamamlama	41
	Tema 2: Eğitim ve Öğretimde Kalitenin Arttırılması	42
	Tema 3: Kurumsal Kapasitenin Geliştirilmesi	46

A. Misyon, Vizyon, Temel Değerler

Misyonumuz

Yetiştirdiğimiz öğrencilerimizin hayata bakış açılarını değiştirebilmek. Yaygın ve yanlış olan eski fikirleri yıkıp, çağdaş, geçmiş ile geleceğini sentezleyip yeni fikirler üretebilen ve ürettiği fikirleri hayata geçirebilen bireyler yetiştirebilmek. Kendini yenileyebilen, yeniliklerin peşinde koşan öğretmen kadrosuyla; yetiştirdiğimiz öğrencilerle ülkemizin iyi yetişmiş insan gücüne katkı sağlayabilmek için varız.

Vizyonumuz

Her alanda model okul olup adından söz ettirebilen, öğrencilerimizi bilgi ve beceri bakımından donanımlı, sosyal paydaşları gelişmiş, gelişen teknolojiye ayak uydurabilen, aynı zamanda örf ve adetlerine bağlı bireyler olarak yetiştirebilmek.

Temel Değerlerimiz

1. Atatürk İlke ve İnkılaplarına bağlı, Anayasamızda hükmünü bulan Milli Eğitimin Temel Amaçlarına uygun bireyler yetiştirmektir.
2. Yapacağımız çalışmalarda öğrenciyi merkeze oturtan bir anlayışlı benimsemektir.
3. Okul, veli, öğrenci ve çevre arasındaki işbirliğini en üst seviyelere taşımaktır.
4. Yeniliklere açık olmakla birlikte ahlaki ve kültürel değerlerinden vazgeçmeyen bireyler yetiştirmektir.
5. Okulumuzu bulunduğu bölgede çekim merkezi haline dönüştürmektir.
6. Yönetici ve öğretmenler arasında etkili ve verimli bir iletişim sağlamaktır
7. Mesleki kazanımlarını sürekli artırıp, modern eğitim yöntem ve tekniklerini uygulayan, yenilik ve gelişime açık olmayı ilke haline getirmek.
8. Öğrencilerimizin oryantasyon sürecini hızlandıracak çalışmalar yaparak öğrenciler arasında uyumu artırmak.
9. Öğrencilerimizi bir üst eğitim kurumuna devam etmelerini, beceri ve kazanımlarına göre yönlendirilmelerini sağlamaktır.
10. Öğrencilerimizin; kendi kararlarını alabilmelerini, eleştirel düşünebilmelerini ve öz değerlendirme yapabilmelerini sağlamaktır.
11. Türkçe'yi doğru kullanan bireyler yetişmesini sağlamaktır.
12. Öğrencilerimizin akademik başarısının artırılmasını sağlamaktır.
13. Eşitlik ve adaleti sağlamaktır.
14. Okulda katılımcı ve demokratik bir yönetim anlayışını benimsemektir.

B. Temalar ve Hedefler Genel Tablosu

TEMA 1: EĞİTİM ÖĞRETİMİ TAMAMLAMA

AMAÇ 1: Okulumuzun sunduğu eğitim olanaklarından öğrencilerimizin eşit şekilde faydalanmalarını sağlamak, eğitim öğretim hizmetlerini en iyi şekilde tamamlamalarına katkıda bulunmak.

HEDEF 1.1. Planlama dönemi sonuna kadar öğrencilerimizin dahil oldukları sınıf kademelerindeki devamlılık ve tamamlama oranlarını artırmak.

TEMA 2: EĞİTİM VE ÖĞRETİMDE KALİTENİN ARTIRILMASI

AMAÇ 2: Bütün öğrencilerimize çağın gerektirdiği bilgi, beceri, tutum ve davranışların kazandırılması ile dil becerileri yüksek, öğrenmeye açık, mesleki donanıma sahip, öz güven ve sorumluluk sahibi bireylerin yetişmesine imkan sağlamak.

HEDEF 2.1: Planlama dönemi sonuna kadar öğrencilerimizin gelişimine fayda sağlayacak faaliyetlere katılım oranını ve öğrencilerimizin akademik başarı düzeylerini artırmak.

HEDEF 2.2. Öğrencilerimizi bir üst öğrenime, mesleğe ve hayata hazırlayacak bilgi ve beceriyle donatarak istihdam edilmelerine olanak sağlayacak nitelikleri kazandırmak.

TEMA 3: KURUMSAL KAPASİTENİN GELİŞTİRİLMESİ

AMAÇ 3: Kurumumuzu beşeri, fiziki ve mali açılarından daha güçlü kılabilecek adımları atarak eğitim-öğretimin kalitesini artırmak, daha şeffaf, açık, katılımcı ve paylaşımcı bir yönetim ve organizasyon yapısı oluşturmak.

HEDEF 3.1. Planlama dönemi sonuna kadar mevcut personelin yeterliliklerini geliştirecek, verimlilik ve motivasyonlarını artıracak uygulama ve çalışmaları çoğaltmak.

HEDEF 3.2. Yapılacak olan planlama ve çalışmalarla mevcut fiziki yapıyı daha da güçlendirmek, mali kaynak yaratma ve mali kaynakların etkili ve verimli kullanılmasına yönelik çalışmaları artırmak.

TEMA 1: EĞİTİM VE ÖĞRETİMİ TAMAMLAMA

STRATEJİK AMAÇ 1

Okulumuzun sunduğu eğitim olanaklarından öğrencilerimizin eşit şekilde faydalanmalarını sağlamak, eğitim öğretim hizmetlerini en iyi şekilde tamamlamalarına katkıda bulunmak.

STRATEJİK HEDEF 1.1. Eğitim Öğretimi Tamamlama

Planlama dönemi sonuna kadar öğrencilerimizin dahil oldukları sınıf kademelerindeki devamlılık ve tamamlama oranlarını artırmak

Mevcut Durum 1.1.

Okulumuzda bu hedef için belirlenen performans göstergeleri bağlamında eğitim ve öğretimde sorun oluşturacak veriler görülmemektedir. Alınan ve alınacak tedbirlerle her performans göstergesinde yüzde %0 lara ulaşılması hedeflenmektedir.

Tablo 20- Performans Göstergeleri

PERFORMANS GÖSTERGESİ	ALT KIRILIM PERFORMANS GÖSTERGESİ	MEVCUT DURUM			HEDEF
		2012	2013	2014	2019
PG.1.1.1: Devamsızlık oranı (10 gün ve üzeri) %	9. Sınıflar	4	5	4	1
	10. Sınıflar	6	7	6	1
	11. Sınıflar	11	12	9	2
	12. Sınıflar	65	72	68	10
PG.1.1.2: Sürekli Devamsız öğrenci oranı %	9. Sınıflar	0	2	1	1
	10. Sınıflar	0	0	2	1
	11. Sınıflar	0	0	1	0
	12. Sınıflar	0	0	0	0
PG.1.1.3: Sistemden ayrılma oranı (Terk) %	9. Sınıflar	1	0	2	0
	10. Sınıflar	0	0	0	0
	11. Sınıflar	0	0	0	0
	12. Sınıflar	0	0	0	0

Tablo 21- Tedbirler

SIRA NO	TEDBİRLER
1	Öğrenci velileri düzenli olarak devamsızlık ve okula geç kalma durumlarında SMS ve telefonla günü gününe aranmasına devam edilecektir.
2	Bütün sınıf kademelerinde devamsızlık, sınıf tekrarı ve okul terki nedenlerinin tespiti için çalışmalar yapılacaktır.
3	Zorunlu eğitimden ayrılmaların önlenmesi ve devamsızlıkların azaltılmasına yönelik öğrenci devamsızlıkları izleme ve önleme mekanizmaları geliştirilecektir.
4	Öğrencilerin devamsızlık ve geç gelme nedeniyle karşılaşılabilecekleri sorun ve durumlar anlatılacaktır.
5	Ücretsiz takviye kursları başta olmak üzere sosyal ve kültürel kurslara erişim imkanları ile bu kurslara katılım oranları artırılabilecektir.

TEMA 2: EĞİTİM VE ÖĞRETİMDE KALİTENİN ARTIRILMASI

STRATEJİK AMAÇ 2

Bütün öğrencilerimize çağın gerektirdiği bilgi, beceri, tutum ve davranışların kazandırılması ile dil becerileri yüksek, öğrenmeye açık, mesleki donanıma sahip, öz güven ve sorumluluk sahibi bireylerin yetişmesine imkan sağlamak.

STRATEJİK HEDEF 2.1. Öğrenci Başarısı ve Öğrenme Kazanımları

Planlama dönemi sonuna kadar öğrencilerimizin gelişimine fayda sağlayacak faaliyetlere katılım oranını ve öğrencilerimizin akademik başarı düzeylerini artırmak.

Mevcut Durum 2.1.

Öğrencilerimizin bedensel, ruhsal ve zihinsel gelişimlerine katkı sağlamak amacıyla yerel ve ulusal düzeyde gerçekleştirilen sportif, sanatsal ve kültürel faaliyetlere katılım sağlanmaktadır.

Öğrencilerin motivasyonunun sağlanması ve okula aidiyet duygusunun geliştirilmesi eğitim ve öğretimin kalitesi için bir gösterge olarak kabul edilmektedir. Bu kapsamda örnek davranışlarda bulunan ve başarılı öğrencilere takdir, teşekkür, onur, üstün başarı ve iftihar belgeleri verilmektedir.

Hedefin gerçekleştirilmesi ile potansiyelinin farkında, ruhen ve bedenen sağlıklı, iletişim becerileri yüksek ve akademik yönden başarılı bireylerin yetişmesine imkân sağlanacağı düşünülmektedir.

Tablo 22 - Performans Göstergeleri

PERFORMANS GÖSTERGESİ	ALT KIRILIM PERFORMANS GÖSTERGESİ	MEVCUT DURUM			HEDEF
		2012	2013	2014	2019
PG.2.1.1 YGS' de 140 ve üstünde puan alan öğrenci sayısı %		80	-82	88	100
PG.2.1.2: Öğrenci başarısını artırmaya yönelik açılan kurs sayısı (ders bazında)		0	0	0	80
PG.2.1.3:Öğrenci başarısını artırmaya yönelik açılan kurslara katılan öğrenci sayısı %		0	0	0	80
PG.2.1.4: Ulusal düzeyde yapılan yarışma, sosyal, kültürel ve sportif faaliyetlere katılan öğrenci sayısı oranı %		0	0	5	15
PG.2.1.5: Branşlar bazında yeni öğretim programları, metot ve teknikler ile ilgili olarak yapılan toplantı vb. etkinlik sayısı oranı %		0	2	3	20
PG.2.1.6: Öğrencilerin yıl sonu başarı puanı ortalamaları %	9.Sınıflar	62,15	58,25	65,20	70
	10. Sınıflar	68,50	62.10	60.25	70
	11. Sınıflar	63	65.20	66.15	75
	12. Sınıflar	70.25	66.50	68.35	75
PG.2.1.7: Sınıf tekrarı yapan öğrenci sayısı oranı %	9.Sınıflar	6	7	5	2
	10.Sınıflar	2	3	1	0
	11.Sınıflar	1	1	2	0
	12.Sınıflar	0	0	1	0
PG.2.1.8:Okul Bünyesinde Düzenlenen sportif etkinlik sayısı		7	12	15	20
PG.2.1.9 Okul Bünyesinde Düzenlenen Sosyal ve Kültürel etkinlik sayısı		8	12	20	30
PG.2.1.10: Disiplin cezası/yaptırım uygulanan öğrenci sayısı oranı %		8	5	6	0
PG.2.1.11: Teşekkür Takdir Belgesi alan öğrenci sayısı oranı %	Teşekkür Belgesi	35	38	40	45
	Takdir Belgesi	16	15	20	25

PERFORMANS GÖSTERGESİ	ALT KIRILIM PERFORMANS GÖSTERGESİ	MEVCUT DURUM			HEDEF
		2012	2013	2014	2019
PG.2.1.12: Öğrenci Başına okunan kitap sayısı oranı %		4	5	5	10
PG.2.1.13: Öğrencilere yönelik yapılan sağlık taramaları sayısı oranı %		0	0	1	5

Tablo 23 - Tedbirler

SIRA NO	TEDBİRLER
1	Ücretsiz takviye kurslarına katılım oranlarının artırılmasıyla ilgili çalışmalar yapılacak.
2	Eğitsel, kişisel ve meslekî rehberlik faaliyetlerinin yürütülmesinde karşılaşılan sıkıntıların ortadan kalkmasına yönelik çalışmalar yapılacak ve farkındalık düzeyi artırılacak.
3	Okul sağlığı ve hijyen konularında öğrencilerin, ailelerin ve çalışanların bilinçlendirilmesine yönelik faaliyetler yapılacaktır
4	Okul güvenliği, çevreye duyarlılık, özel eğitime ihtiyaç duyan bireylere uygunluk gibi hususlarda okulların mekânsal kalitesinin yükseltilmesi amacıyla eğitim ortamları için standartlar belirlenerek standartlara uygunluğu gösteren mavi, yeşil vb. bayrak uygulamaları başlatılacaktır.
5	Bütün eğitim kademelerinde sosyal, sanatsal, kültürel ve sportif faaliyetlerin sayısı, çeşidi ve öğrencilerin söz konusu faaliyetlere katılım oranı artırılacak, gerçekleştirilecek faaliyetlerin takip edilebilmesine imkân sağlayacak bir izleme sistemi geliştirilecektir.
6	Öğrencilerin olay ve olguları bilimsel bakış açısıyla değerlendirebilmelerini sağlamak amacıyla bilim çalışmaları yapma, bilim fuarları düzenleme gibi faaliyetler gerçekleştirilecektir.
7	Okuma kültürünün yaygınlaştırılması amacıyla yayınlar çıkarılacak, okuldaki kitap sayısı artırılacak ve bunları izleme ile ilgili çalışmalar yapılacaktır.
8	FATİH Projesi kapsamında kurulan bilgi ve iletişim teknolojisi etkin kullanılacak, öğrenci ve öğretmenlerin bu teknolojileri kullanma yetkinlikleri artırılacaktır.
9	Özellikle sorun alanları olarak tespit edilen konularda (liderlik ve sınıf yönetimi, yetkinlik, öğretme usulü, ölçme ve değerlendirme, materyal hazırlama, iletişim kurma, teknolojiyi etkin ve verimli kullanma, yabancı dil, mesleki etik) öğretmenlerin belirli periyotlarda eğitim yapmaları sağlanacak ve ilgili kurum ve kuruluşlarla iş birliğine gidilecektir.

STRATEJİK HEDEF 2.2. Eğitim Öğretim ile İstihdam İlişkisinin Geliştirilmesi

Öğrencilerimizi bir üst öğrenime, mesleğe ve hayata hazırlayacak bilgi ve beceriyle donatarak istihdam edilmelerine olanak sağlayacak nitelikleri kazandırmak.

Mevcut Durum 2.2.

Hızla deęişen bilgi, teknoloji ve üretim yöntemleri ile iş hayatındaki gelişmelere paralel olarak, iş gücü piyasasının taleplerine uygun bilgi, beceri, tutum ve davranışa sahip bireylerin yetişmesine imkân sağlayan bir eğitim sisteminin önemi giderek artmaktadır.

Hedefin gerçekleştirilmesi ile iş gücü piyasasının talep ettiği bilgi ve becerilere sahip bireyler yetiştirilerek istihdam edilebilirlikleri artırılabilecektir.

Tablo 24 - Performans Göstergeleri

PERFORMANS GÖSTERGESİ	MEVCUT DURUM			HEDEF
	2012	2013	2014	2019
PG.2.2.1: Son sınıf öğrencilerini bir üst öğrenime hazırlamaya yönelik açılan kurs sayısı oranı %	0	0	0	70
PG.2.2.2: Son sınıf öğrencilerine yönelik açılan kurslara katılan öğrenci sayısı oranı %	0	0	0	90
PG.2.2.3: İşbirliği yapılan ve gezi düzenlenen üniversite sayısı	10	8	12	20
PG.2.2.4: Ön Lisans Programlarına yerleşen öğrenci sayısı oranı (12.Sınıf) %	11	13	8	5
PG.2.2.5: Lisans Programlarına yerleşen öğrenci sayısı oranı (12.Sınıf)	82	79	81	90

Tablo 25- Tedbirler

SIRA NO	TEDBİRLER
1	Ücretsiz takviye kursları başta olmak üzere sosyal ve kültürel kurslara erişim imkanları ile bu kurslara katılım oranları artırılabilecektir.
2	Bireylerin ve sektörün ihtiyaç duyduğu kalitede bir mesleki eğitime ulaşmak için güncel, ölçülebilir ve sürdürülebilir bir kalite sistemi oluşturulacaktır.

TEMA 3: KURUMSAL KAPASİTENİN GELİŞTİRİLMESİ

STRATEJİK AMAÇ 3

Kurumumuzu beşeri, fiziki ve mali ve teknolojik açılardan daha güçlü kılabilecek adımları atarak eğitim-öğretimin kalitesini artırmak, daha şeffaf, açık, katılımcı, paylaşımcı bir yönetim ve organizasyon yapısı oluşturmak.

STRATEJİK HEDEF 3.1. Beşeri Alt Yapı

Planlama dönemi sonuna kadar mevcut personelin yeterliliklerini geliştirecek, verimlilik ve motivasyonlarını artıracak uygulama ve çalışmaları çoğaltmak.

Mevcut Durum 3.1.

Örgütlerin faaliyetlerini etkin bir şekilde yürütebilmesi ve kaliteli hizmet üretebilmesi için nitelikli ve sürekli gelişim içinde olan bir insan kaynağına sahip olması gerekmektedir. Tunç Çapa Anadolu Lisesi 2015 yılı itibariyle 1 müdür ve 1 müdür yardımcısıyla çalışmalarını sürdürmektedir. 40 öğretmeni bulunan okulumuzun 3 öğretmene daha ihtiyacı vardır. Kadrolu bir memuru bulunmayan okulumuzda 4 yardımcı personel çalışmaktadır.

Hedeften beklentimiz eğitimin beşeri alt yapısını nicel ve nitel olarak güçlendirmektir.

Tablo 26- Performans Göstergeleri

PERFORMANS GÖSTERGESİ	ALT KIRILIM PERFORMANS GÖSTERGESİ	MEVCUT DURUM			HEDEF
		2012	2013	2014	2019
PG.3.1.1: Öğretmen başına düşen öğrenci sayısı		18	16	17	15
PG.3.1.2: Öğretmen norm kadro doluluk oranı %		98	100	99	100
PG.3.1.3: Personel (Memur, Hizmetli) ihtiyaca göre doluluk oranı %		90	90	90	100
PG.3.1.4: FATİH Projesi / Eğitimde Teknoloji Kullanma Kursu alan öğretmen sayısı		0	20	0	40
PG.3.1.5: Lisansüstü eğitimini tamamlayan personel sayısı oranı %		5	8	11	15

Tablo 27 - Tedbirler

SIRA NO	TEDBİRLER
1	Personelin görevlendirilmesinde aldığı eğitim, sahip olduğu geçerli sertifikalar ve yabancı dil becerisi gibi yeterlilikler dikkate alınacaktır.
2	Okuldaki destek personeli ihtiyacı tespit edilerek eksiklerin giderilmesi için gerekli çalışmalar yapılacaktır.
3	İl ve ilçe genelinde yapılan kongre ve toplantılara personelin katılımı artırılarak personelin kendini geliştirmesi için imkânlardan yararlanması sağlanacaktır.
4	Okulun temizlik, güvenlik ve sekreteryaya gibi alanlardaki destek personeli ihtiyacının giderilmesine yönelik çalışmalar yapılacaktır.
5	Okulumuz çalışanlarının motivasyonunu artırmaya yönelik çalışmalar yapılacaktır.

6 Lisansüstü eğitim ile ilgili destekleyici ve teşvik edici çalışmalar yürütülecektir.

STRATEJİK HEDEF 3.2. Fiziki ve Mali Alt Yapı

Yapılacak olan planlama ve çalışmalarla mevcut fiziki yapıyı güçlendirmek, mali kaynak yaratma ve mali kaynakların etkili ve verimli kullanılmasına yönelik çalışmaları artırmak.

Mevcut Durum 3.2.

Okulumuz da sportif ve sanatsal etkinliklerini gerçekleştirecek fiziki kapasiteye sahip değildir. Konferans salonu bulunmakla birlikte okulumuzda kapalı spor salonu bulunmaması fiziki yapı eksikliklerimizdendir.

Okul bahçesinde özellikle bu yıl yapılan düzenleme ve çalışmalarla öğrencilerimiz için daha iyi ortamlar oluşturulmuştur. Bu düzenlemeler gelecek yıllarda devam edecektir.

Eğitimde kaliteyi artırmak için mevcut fizik yapıyı güçlendirmek, ihtiyaçları karşılamak ve bunlar için yeni kaynaklar yaratmak ve bu kaynakları etkili ve verimli kullanmak gerekir.

Hayırseverlerin destekleri, okul aile birliğinin katkıları, okulun düzenlemiş olduğu faaliyetler ve etkinliklerden gelen gelirler ve kantin gelirleriyle okulumuz kendine mali yönden kaynak yaratmaya çalışmaktadır.

Yeni kaynaklar bulmak ve mevcut kaynakları daha etkili ve verimli kullanmak suretiyle fiziki kaliteyi artırmak bu hedeften beklentimizi oluşturmaktadır.

Tablo 28 - Performans Göstergeleri

PERFORMANS GÖSTERGESİ	ALT KIRILIM PERFORMANS GÖSTERGESİ	MEVCUT DURUM			HEDEF
		2012	2013	2014	2019
PG.3.2.1: Derslik Başına Düşen Öğrenci Sayısı		30	27	25	30
PG.3.2.2:Hayırsever bağışlarının kurum bütçesine katkı oranı %		15	15	20	30
PG.3.2.3:Okul Aile birliğinin kurum bütçesine katkı oranı %		75	80	75	90
PG.3.2.4:Kurum tarafından yapılan faaliyet ve etkinliklerden elde edilen gelirlerin kurum bütçesine katkı oranı %		0	0	1	5
PG.3.2.5:Kurum fiziki kapasitesini geliştirme ve iyileştirmeye yönelik yapılan harcamaların kurum bütçesine oranı %		25	35	35	15

Tablo 29 - Tedbirler

SIRA NO	TEDBİRLER
1	STK'lar, Yerel Yönetim, hayırseverler ve bağışçılarla yapılacak işbirliği ile fiziki mekân, bakım onarım ve donatım ihtiyaçlarının karşılanması için çalışmalar yapılacaktır.
2	Okulumuzda yapılacak projelendirilme çalışmaları, ihtiyaç analizleri ve paydaşların görüşleri de alınarak yapılacaktır.
3	İl ve ilçe genelinde yapılan kongre ve toplantılara personelin katılımı artırılarak personelin kendini geliştirmesi için imkânlardan yararlanması sağlanacaktır.
4	Okul ihtiyaç ve donatımına yönelik hayırsever vatandaşları teşvik edecek faaliyetler düzenlenecektir.
5	Okulumuzun hizmet kalitesinin artırılmasına yönelik çalışmalar yapılacak ve fiziki ortamlara ilişkin standartlar güvenlik, hijyen ve konfor şartları dikkate alınarak geliştirilecektir.
6	Okulumuzun ders ve laboratuvar araç-gereçleri, makine-teçhizat dâhil her türlü donatım malzemesi ihtiyaçlarını, öğretim programlarına ve teknolojik gelişmelere uygun olarak planlama doğrultusunda tedarik edilmesi yönünde ilgili birimlerle gerekli işlemlerin yapılması sağlanacaktır.
7	Okul bahçemizin, öğrencilerin sosyal, sportif ve kültürel gelişimlerini destekleyecek şekilde düzenlenmesi için çalışmalar yürütülecek; öğrencilerin sosyal, sanatsal, sportif ve kültürel etkinlikler yapabilecekleri alanlar artırılacaktır.

IV. BÖLÜM: MALİYETLENDİRME

Tablo 30 – Maliyetlendirme Tabloları

TEMA	AMAÇ	HEDEF	FAALİYET VE PROJELER	YÜRÜTME ORGANI	BAŞLAMA TARİHİ	BİTİŞ TARİHİ	SÜRESİ	UYGULANMA YILI	MALİYETİ					KAYNAĞI
									2015	2016	2017	2018	2019	
EĞİTİM VE ÖĞRETİMİ TAMAMLAMA	1	1.1	PG.1.1.1: Devamsızlık oranı (10 gün ve üzeri) %	Müdür Yrd. Okul İdaresi	Ekim	Haziran	9 Ay	2015-2019	400	300	300	200	100	OAB
			PG.1.1.2: Sürekli Devamsız öğrenci oranı %	Müdür Yrd. Okul İdaresi	Ekim	Haziran	9 Ay	2015-2019	300	200	100	100	50	OAB
			PG.1.1.3: Sistemden ayrılma oranı (Terk) %	Müdür Yrd. Okul İdaresi	Ekim	Haziran	9 Ay	2015-2019	200	100	100	100	100	OAB
EĞİTİM VE ÖĞRETİMDE KALİTENİN ARTTIRILMASI	2	2.1	PG.2.1.1 YGS' de 140 ve üstünde puan alan öğrenci sayısı	Okul Yönetimi	Nisan	Mayıs	1 Ay	2015-2019	500	500	500	500	500	OAB
			PG.2.1.2: Öğrenci başarısını artırmaya yönelik açılan kurs sayısı (ders bazında)	Okul Yönetimi	Ekim	Haziran	9 Ay	2015-2019	3000TL	3000	3000	3.000 TL	3.000 TL	Okul Aile Birliği
			PG.2.1.3: Öğrenci başarısını artırmaya yönelik açılan kurslara katılan öğrenci sayısı	Okul Yönetimi	Mayıs	Haziran	1 Ay	2015-2019	0	0	0	0	0	0
			PG.2.1.4: Ulusal düzeyde yapılan yarışma, sosyal, kültürel ve sportif faaliyetlere katılan öğrenci sayısı	Okul Yönetimi Kulüp Öğretmenleri	Ekim	Haziran	9 Ay	2015-2019	1000 TL	1000 TL	1000 TL	1000 TL	1000 TL	Okul Aile Birliği
			PG.2.1.5: Branşlar bazında yeni öğretim programları, metot ve teknikler ile ilgili olarak yapılan toplantı vb. etkinlik sayısı	Okul Yönetimi	Ekim	Haziran	9 Ay	2016-2019	100	100	100	200	300	AOB
			PG.2.1.6: Öğrencilerin yıl sonu başarı puanı ortalamaları	Okul Yönetimi	Haziran	Haziran	1 Hafta	2015-2019	100 TL	100 TL	100 TL	150 TL	150 TL	Okul Aile Birliği
			PG.2.1.7: Sınıf tekrarı yapan öğrenci sayısı	Okul Yönetimi	Haziran	Haziran	1 Hafta	2015-2020	0	0	0	0	0	0

TEMA	AMAÇ	HEDEF	FAALİYET VE PROJELER	YÜRÜTME ORGANI	BAŞLAMA TARİHİ	BİTİŞ TARİHİ	SÜRESİ	UYGULANMA YILI	MALİYETİ					KAYNAĞI
									2015	2016	2017	2018	2019	
EĞİTİM VE ÖĞRETİMDE KALİTENİN ARTTIRILMASI	2	2.1	PG.2.1.8:Okul Bünyesinde Düzenlenen sportif etkinlik sayısı	Beden Eğitimi Öğr. Okul İdaresi	Ekim	Haziran	9 Ay	2015-2019	500	500 -	500	500	500	OAB
			PG.2.1.9 Okul Bünyesinde Düzenlenen Sosyal ve Kültürel etkinlik sayısı	Rehberlik Servisi Okul İdaresi	Ekim	Haziran	9 Ay	2015-2019	500	500	500	500	500	OAB
			PG.2.1.10: Disiplin cezası/yaptırım uygulanan öğrenci sayısı oranı %	Müdür Yrd. Okul İdaresi	Ekim	Haziran	9 Ay	2015-2019	0	0	0	0	0	0
			PG.2.1.11: Teşekkür Takdir Belgesi alan öğrenci sayısı oranı %	Okul Yönetimi	Haziran	Haziran	1 Hafta	2015-2019	500	500	500	500	500	OAB
			PG.2.1.12: Öğrenci Başına okunan kitap sayısı oranı %	Kütüphane Kulübü	Ekim	Haziran	9 Ay	2015-2019	- 500	500	500	500	500	OAB
			PG.2.1.13:Öğrenciler e yönelik yapılan sağlık taramaları sayısı	Rehberlik Servisi	Ekim	Haziran	9 Ay	2015-2019	0	0	0	0	0	0
	2	2.2	PG.2.2.1:Son sınıf öğrencilerini bir üst öğrenime hazırlamaya yönelik açılan kurslar	Okul Yönetimi	Ekim	Haziran	9 Ay	2015-2019	1500	1500	1500	1500	1500	OAB
			PG.2.2.2:Son sınıf öğrencilerine yönelik açılan kurslara katılan öğrenci sayısı	Okul Yönetimi	Mayıs	Haziran	1 Ay	2015-2019	0	0	0	0	0	0
			PG.2.2.3: İşbirliği yapılan ve gezi düzenlenen üniversite sayısı	Reh. Servisi	Ekim	Haziran	9 Ay	2015-2019	3.000 TL	3.000 TL	3.000 TL	3.000 TL	3.000 TL	Okul Aile Birliği
			PG.2.2.4: Ön Lisans Programlarına yerleşen öğrenci sayısı oranı (12.Sınıf) %	Okul Yönetimi Reh. Servisi	Mayıs	Haziran	1 Ay	2015-2019	0	0	0	0	0	0
			PG.2.2.5: Lisans Programlarına yerleşen öğrenci sayısı oranı (12.Sınıf)	Okul Yönetimi Reh. Servisi	Mayıs	Haziran	1 Ay	2015-2019	500	500	500	500	500	OAB

TEMA	AMAÇ	HEDEF	FAALİYET VE PROJELER	YÜRÜTME ORGANI	BAŞLAMA TARİHİ	BİTİŞ TARİHİ	SÜRESİ	UYGULANMA YILI	MALİYETİ					KAYNAĞI
									2015	2016	2017	2018	2019	
KURUMSAL KAPASİTENİN GELİŞTİRİLMESİ	3	3.1	PG.3.1.1: Öğretmen başına düşen öğrenci sayısı	Okul İdaresi	Ekim	Haziran	9 Ay	2015-2019	0	0	0	0	0	0
			PG.3.1.2: Öğretmen norm kadro doluluk oranı %	Okul İdaresi	Ekim	Haziran	9 Ay	2015-2019	0	0	0	0	0	0
			PG.3.1.3: Personel (Memur, Hizmetli) ihtiyaca göre doluluk oranı %	Müdür Yrd. Okul İdaresi	Ekim	Haziran	9 Ay	2015-2019	40000	45000	50000	55000	60000	OAB
			PG.3.1.4: FATİH Projesi / Eğitimde Teknoloji Kullanma Kursu alan öğretmen sayısı	Okul Yönetimi	Haziran	Haziran	1 Hafta	2015-2019	0	0	0	0	0	0
			PG.3.1.5: Lisansüstü eğitimini tamamlayan personel sayısı	Okul Stratejik Plan Ekibi	Ekim	Haziran	9 Ay	2015-2019	0	0	0	0	0	0
	3	3.2	PG.3.2.1: Derslik Başına Düşen Öğrenci Sayısı	Okul Stratejik Plan Ekibi	Ekim	Haziran	9 Ay	2015-2019	0	0	0	0	0	0
			PG.3.2.2:Hayrisever bağışlarının kurum bütçesine katkısı	Okul Yönetimi	Ekim	Haziran	9 Ay	2015-2019	10000	10000	10000	10000	10000	-
			PG.3.2.3:Okul Aile birliğinin kurum bütçesine katkısı	Okul Yönetimi	Ekim	Haziran	9 Ay	2015-2019	10000	15000	20000	25000	30000	-
			PG.3.2.4:Kurum tarafından yapılan faaliyet ve etkinliklerden elde edilen gelirlerin kurum bütçesine katkısı	Okul Yönetimi	Ekim	Haziran	9 Ay	2015-2019	2000	2500	3000	3500	4000	-
			PG.3.2.5:Kurum fiziki kapasitesini geliştirme ve iyileştirmeye yönelik yapılan harcamaların	Okul Yönetimi	Ekim	Haziran	9 Ay	2015-2019	30000	20000	15000	10000	10000	OAB

2015-2019 STRATEJİK PLANI FAALİYET/PROJE MALİYETLENDİRME GENEL TABLOSU

STRATEJİK AMAÇLAR	STRATEJİK HEDEFLER	2015	2016	2017	2018	2019
STRATEJİK AMAÇ 1	STRATEJİK HEDEF 1.1	900TL	600TL	500TL	400TL	250 TL
STRATEJİK AMAÇ 2	STRATEJİK HEDEF 2.1	4700TL	4700TL	4700TL	4850TL	4950TL
	STRATEJİK HEDEF2.2	5000TL	5000TL	5000TL	5000TL	5000TL
STRATEJİK AMAÇ 3	STRATEJİK HEDEF 3.1	40000 TL	45000 TL	50000 TL	55000 TL	60000 TL
	STRATEJİK HEDEF 3.2	52000 TL	47500 TL	48000 TL	48500 TL	54000 TL
TOPLAM BÜTÇE		102.600 TL	102.800 TL	108.200 TL	113.750 TL	124.200 TL

Tablo 31 – Maliyetlendirme Genel Tablosu

IV. BÖLÜM: MALİYETLENDİRME

İzleme ve Değerlendirme Modeli

5018 sayılı Kamu Mali Yönetimi ve Kontrol Kanununun amaçlarından biri; kalkınma planları ve programlarda yer alan politika ve hedefler doğrultusunda kamu kaynaklarının etkili, ekonomik ve verimli bir şekilde elde edilmesi ve kullanılmasını, hesap verebilirliği ve malî saydamlığı sağlamak üzere, kamu malî yönetiminin yapısını ve işleyişini düzenlemektir. Bu amaç doğrultusunda kamu idarelerinin; stratejik planlar vasıtasıyla, kalkınma planları, programlar, ilgili mevzuat ve benimsedikleri temel ilkeler çerçevesinde geleceğe ilişkin misyon ve vizyonlarını oluşturması, stratejik amaçlar ve ölçülebilir hedefler saptaması, performanslarını önceden belirlenmiş olan göstergeler doğrultusunda ölçmesi ve bu sürecin izleme ve değerlendirmesini yapmaları gerekmektedir.

Bu kapsamda hazırlanan planın gerçekleşme durumlarının tespiti ve gerekli önlemlerin zamanında ve etkin biçimde alınabilmesi için Millî Eğitim Bakanlığı, İl Millî eğitim Müdürlüğü ve İlçe Millî Eğitim Müdürlüğü 2015-2019 Stratejik Planı İzleme ve Değerlendirme modelinden yararlanılarak okulumuzda izleme ve değerlendirme çalışmaları yürütülecektir. Oluşturulacak İzleme Değerlendirme Komisyonu, izleme değerlendirme çalışmalarını Bakanlık izleme değerlendirme modeline uygun olarak

1. Performans göstergelerinin gerçekleşme durumlarının tespit edilmesi,
2. Performans göstergelerinin gerçekleşme durumlarının hedeflerle kıyaslanması,
3. Sonuçların raporlanması ve paydaşlarla paylaşımı,
4. Gerekli tedbirlerin alınması süreçlerini kapsayacak şekilde yürütecektir.

Planda yer alan performans göstergeleri, strateji, faaliyet ve projeler ilgili birimlerle paylaşılarak uygulama sonuçları ile ilgili periyodik olarak raporlar istenecektir. Bu raporlara dayalı olarak performans göstergelerinin gerçekleşme durumlarının tespiti geliştirilen izleme formu kullanılarak yılda iki kez komisyon tarafından yapılacaktır. Hazırlanan rapor üst yöneticiye sunulacak ve böylelikle göstergelerdeki yıllık hedeflere ulaşılmasını sağlamak üzere gerekli görülebilecek tedbirlerin alınması sağlanacaktır. Yılın tamamını kapsayan ikinci izleme dâhilinde; yılsonu gerçekleşme durumları, varsa gösterge hedeflerinden sapmalar ve bunların nedenleri üst yönetici başkanlığında harcama birim yöneticilerince değerlendirilerek gerekli tedbirlerin alınması sağlanacaktır. Stratejik planın yıllık izleme ve değerlendirme raporu hazırlanarak kamuoyu ile paylaşılacaktır.

İZLEME DEĞERLENDİRME SÜRECİ

İLK ALTI AYLIK GERÇEKLEŞME DÜZEYİNİN TESPİTİ (TEMMUZ)
RAPORLAMA
ÜST YÖNETİCİYE SUNMA
GEREKLİ TEDBİRLERİN ALINMASI

YILLIK GERÇEKLEŞME DÜZEYİNİN TESPİTİ (ŞUBAT)
RAPORLAMA
ÜST YÖNETİCİYE SUNMA
KAMUOYU İLE PAYLAŞMA

HEDEFLERDEN SAPMALARIN TESPİTİ
GEREKLİ TEDBİRLERİN ALINMASI

PERFORMANS GÖSTERGESİ İZLEME FORMU

Performans Göstergesi No	
Tema Adı	
Stratejik Amaç	
Stratejik Hedef	

Performans Göstergesi													
Ölçüm Sıklığı		ALTI AY					Ölçü Birimi : %						
	2015	2016	2017	2018	2019								
Hedef													
Gerçekleşen													
% Sapma													
2015													
	Ocak	Şubat	Mart	Nisan	May.	Haz.	Tem.	Ağus	Eylül	Ekim	Kasım	Aralık	Yıl Ortalama
Hedef													
Gerçekleşen													
% Sapma													
HEDEFTEN SAPMA ANALİZİ													
İYİLEŞTİRME ÖNERİSİ													

Tablo 32 – Performans Göstergesi İzleme Formu